

Folkerepræsentationen – spejl eller vejviser?

Politikerne og de højere uddannelser gennem 150 år

NIELS THOMSEN

Et blivende, aldrig fuldt afklaret problem i drøftelsen af folkerepræsentationers natur og opgaver har til denne dag været spørgsmålet om det rette udvælgelsesgrundlag for den lovgivende forsamlings medlemmer. Det indgår i valglovens udformning bl.a. vedr. valgbarhedskriterier og geografiske repræsentationsforskrifter, men også i regelsætningen omkring partidannelser. Det er kernen i vælgerens forventning til de valgte, såvel som i grundlovgiverens forventning til vælgerne om disses informationsindhentning og stemmeafgivning.

Der har altid været delte meninger om, hvorvidt de valgte først og fremmest skal *afspejle* vælgerens (eller befolkningens) synspunkter og interesser ved selv at være ligesådan; om de er ansvarlige for at *repræsentere* de ønsker, som forskellige menings- og interessegrupper lægger vægt på – eller om de valgte skal udgøre en *elite* af »Rigets bedste mænd«, der kan vise vej for befolkningen, mens de med deres indsigt og retsind tilsammen træffer gode og holdbare beslutninger for stat og samfund.

Spørgsmålet er ikke bare vanskeligt normativt set – det betegnes også af samfundsforskere stadig som uafklaret i den politologiske, juridiske og sociologiske teori. Nærværende bidrag søger ikke at afhjælpe denne mangel, men med henblik på skildringen af en bestemt side af det danske politiske systems karakter og forandring gennem tiden har jeg fundet det hensigtsmæssigt indledningsvis at søge en vis afklaring af spørgsmålets placering og rækkevidde.

Statskundskab om repræsentation

Afspejlingsidealet udgår fra forestillingen om det direkte demokrati. Når dette ikke lader sig praktisere i renkultur ved alle medborgeres personlige deltagelse i debat og beslutninger – som i de gamle græske bystater, i New England-kolonierne og i svejtsiske kantoner – må man tilstræbe en repræsentation, der ligner idealet mest muligt. Målestokken for valgets regler og dets resultat er da i sidste ende en statistisk norm, og evt. »skævheder« består i at visse grupper er underrepræsenterede. Næsten alle opgørelser af vort folketings bopæls-, erhvervs- og alderssammensætning forholder sig til en sådan norm, typisk med udtalt eller latent kritik af manglende overensstemmelse.

Men vi tilhører alle mere end een gruppe, og vi ved ikke, hvilke kriterier der skal inddrages og lægges mest vægt på – alder, køn, erhverv, fødested, social herkomst eller holdninger (og da til hvad). Bedst ville det så egentlig være at udvælge lovgivere ved lodtrækning, hvilket tidligere er omtalt af Montesquieu og nyligt er foreslået af lektor Marcus Schmidt som led i hans forslag om »trykknappedemokrati« og et »elektronisk andetkammer«.

De summariske svar efter en ja-nej-formel, der vil komme fra den rent afspejlende repræsentation, såvel som fra stadige folkeafstemninger om alle små og store sager, vil imidlertid efter de flestes mening uundgåeligt indebære en usaglig forenkling og en fastlåsning af beslutningerne, som vil være både uretfærdig og uholdbar i en kompleks og skiftende verden. De to fremgangsmåder kan meget let overføre de reelle afgørelser til dem, der stiller dagsordenen, og dem, der står for udøvelsen af beslutningerne: folkeafstemninger og stænderforsamlinger har altid været et yndet skalkeskjul for diktatorspirer.

Også de, der gerne ser mange spørgsmål afgjort ved regulære folkeafstemninger, må vedgå, at nogen må bestemme, hvornår og hvordan der skal stemmes – og det bør ikke bare være regeringen. De enes da i praksis langt hen med dem, der i det hele taget hylder et *repræsentationsprincip*. Dette kan realiseres ved at vælgerne giver pålidelige udsendte talsmænd fuldmagt til at afgøre eller påvirke beslutninger om et konkret spørgsmål på en bestemt måde – et bundet eller imperativt

Folkerepræsentationen

mandat. Men som regel skal forskellige bundne mandater forenes bag en beslutning, og denne må tilmed ofte inddrage uforudsete omstændigheder. Derfor må de valgte kunne improvisere ud fra et friere mandat, give indrømmelser og indgå kompromiser ud fra en overordnet prioritering og strategi.

Nissen flytter altså med. Hvilken opgave kan og vil vælgerne give deres repræsentant – hvad vil de bygge valg og genvalg på? Logisk bør vælgerne foretrække en talsmand, der i en given valgsituation vil reagere ligesom de selv, men vælgerne ved godt, at valget vil rumme momenter, de ikke selv kender på valgdagen. De må da forud søge at vælge ikke bare ud fra kandidaternes erklærede hensigter, men også efter deres formodede evne til at få det bedst mulige ud af situationen. Heri indgår både viden, handlekraft og samarbejdsevne. Og det peger på valg af repræsentanter, der har bedre evner end gennemsnitsvælgeren.

Vælgerne kan foretrække *førerskikkelser* med helt overlegne intellektuelle og moralske kvaliteter. Sådanne karismatiske enere har lejlighedsvis spillet en stor rolle også i demokratisk politik, men de fylder sjældent mange pladser i et parlament. Er det en stærk demokratisk leder, man vil have, er den logiske løsning enten en folkevalgt præsident som i USA – eller en valgordning, der typisk overlader styringen af både lovgivning og forvaltning til en regeringsleder med magt over et disciplineret flertalsparti som i det britiske demokrati.

Ellers er det mere nærliggende at betro magten til en *elite af delegerede*, som tiltros overblik og erfaring på store og abstrakte samfundsproblemer, forhandlingsevne og prøvede karakteregenskaber. En idealistisk, romantisk/nationalistisk variant er, at vælgerne vil samles om mænd, der ikke formidler særinteresser, men udtrykker folkeviljen ved at materialisere folkets sande natur og lede dets vækst og udvikling som nation. »The Federalist« (A.Hamilton, Madison & Jay 1788) venter, at de vil »forædle og udvide offentlighedens synspunkter ved at lade dem gennemløbe en udvalgt forsamling af borgere, hvis visdom bedst kan skelne landets sande interesse, og som med deres patriotisme og retsind er mindst tilbøjelige til at bøje den under øjeblikks- eller partihensyn«.

Her skal folkerepræsentationen vogte, udtrykke og udvikle en fælles samfundsnytte, modsat stænderforsamlinger. Det repræsentative de-

mokrati kan dog også (Stuart Mill 1861) begrundes mere utilitaristisk, som en slags arbejdsdeling: almindelige vælgere magter ikke at lovgive selv, men nok at udpege egnede lovgivere med tid og evne til at løse den komplicerede opgave. Men da de valgte jo her kan repræsentere forskellige interesser og forskellige idéer, kan fraktionsarbejde, forhandlingsteknik og ensidig advokatur berettiges i gode sagers tjeneste, så talsmænds slagkraft kan blive vigtigere end deres moralske stade.

I første omgang vil folk måske samles om mænd med anerkendt indsigt, moral og position i verden, hvilket typisk forbindes med lang og krævende uddannelse, kulturbaggrund og økonomisk uafhængighed. Har vælgerne ikke stort anden viden om kandidaterne, vil de ofte vælge repræsentanter på dette grundlag – og dermed respekterede personligheder fra de øvre sociale lag. De første frie valg resulterer ofte i byråd behersket af byens spidser og et parlament befolket af gentlemen.

Men lovgivningsarbejdet stiller i længden krav, som en del gentlemen ikke kan eller vil honorere – om vedvarende parlamentarisk indsats og samarbejde, om indordning under parlamentskollegers og vælgers krav og ønsker. Der udskilles da en mere blandet flok af mænd med greb og viden om konkrete saglige forhold og politiske valgmuligheder. Man kan tale om en gradvis *professionalisering*, en faglig specialisering, der kan opdyrke arbejdsdelingens fordele inden for politikerhåndværket. Rekruttering opnås nu ikke ved henvendelse fra ærbødige medborgere, men ved træning og markedsføring af relevant talent og erfaring. For en gruppe (administratorer, advokater, lærere m.v.) er højere uddannelse her en uomgængelig, men langt fra tilstrækkelig betingelse – og andre kvalificerer sig ad andre veje: organisationsarbejde, lokalforvaltning, journalistik m.v. Boglig lærdom er nok typisk en fordel nu, men andre egenskaber tæller mere.

Dette så meget mere som udviklingen typisk falder sammen med *regulære partidannelser* om fælles mål og programmer. Foruden den saglige specialisering indebærer partierne i parlamentet en formel rangordning og en halvformel hækkeorden, hvor praktiske evner for ledelse og taktik vejer tungere end intellektuel problemløsning i kampen om magt og indflydelse. Herudfra kan vælgerne nu dele sig efter deres vurdering af partiernes program og resultater, og de mest ivrige organi-

Folkerepræsentationen

serer sig i vælgerforeninger, der snart dominerer kandidatopstillingen og til en vis grad også valgkampen. Reelt genopstår herved det bundne mandat som en binding til partilinjen.

Partiorganiseringen påvirker også valgkriterierne, fordi den typisk indebærer appel til visse nogenlunde homogene grupper af vælgere, som foretrækker talsmænd, de selv kan identificere sig med – altså afspejlingsidéen igen. Det gælder især, hvor partiet eksplicit opbygges til fremme af en bestemt social klasses interesser, et religionssamfunds værdier eller et etnisk/nationalt mindretals selvhævdelse. Her er det ikke nok, at kandidaten mener det rette og er dygtig til forsvare det – det opvejer ikke den uforlignelige troværdighed og sympati ved at være »en af vore egne«. I andre situationer er det skelen til kandidaternes bopæl, køn, alder eller kendte ansigt, der kan overdøve deres evner, flid og personlighed.

Vælgerorganisationen er tumleplads for flere forskellige idéer og interesser. Typisk tager den hensyn til et par menings- eller erhvervsgrupperinger, som kan støtte partiets propaganda eller økonomi. Men næst efter partidisciplinen bliver dog troen på kandidatens vælgerappel i længden det vigtigste kriterium i partiernes valg og opstilling af politikere, især hvor valgloven og medieforholdene giver partiet begrænset kontrol over »sine« vælgere. Bortset fra rent lokale hensyn deler partiledelsen denne prioritering. Men den må dog også lægge vægt på at opbygge partiets arbejdsevne og sagkundskab, sikre egnede ordførere, ministeremner o.s.v. Også et modificeret elitekriterium finder da plads i det nye system.

Resultatet bliver, at *en stribe af kvaliteter* alle i en eller anden udstrækning stadig indgår i valget af parlamentsmedlemmer. Hvilken balance der etableres mellem kriterierne, og hvordan balancen udvikler sig, er ikke klarlagt. Normalt går vælgerne idag ud fra kandidaternes partifarve. Men troen på at partier først og fremmest vil repræsentere og virkeliggøre et bestemt program eller samfundssyn, har efterhånden måttet vige. Det er blevet alt for tydeligt, at den førte politik mere bestemmes af ressourcehensyn og andre rammebetingelser, af øjeblikksbestemte konkurrencesituationer og tværgående, delvis internationale ideologiske strømninger. Selvom politikerne – ligesom til dels også

vælgerne – reagerer flokvis og partidisciplineret på de skiftende vilkår, vil deres handlinger da typisk være styret af andre forudsætninger end partitilhørsforholdet i sig selv. Det betyder naturligvis, at der er god grund til at se nærmere på mønsteret og ændringerne i parlamenternes sammensætning, både i forhold til befolkningens og i forhold til opgaverne.

Tidligere bidrag – og et nyt

For Danmarks vedkommende er det i nyere tid navnlig politologen Mogens N. Pedersen, der – til dels i samarbejde med sin norske kollega Kjell A. Eliassen – har analyseret og diskuteret disse forhold. De to forskere har fremlagt en nøgle til den politiske »elitetransformation« efter følgende mønster: Fra et parlament valgt især efter social status bevæger demokratiet sig frem mod et, hvor stadig flere medlemmer er valgt på professionelle fortjenester ad to forskellige dimensioner – dels en »bureaukratisk« professionalisme (som kort kan benævnes målrettet sagkundskab), dels mod »politisk professionalisme«, der bygger på ledelseserfaring fra arbejde i partier, organisationer og lokaladministration. Tilsammen medvirker disse tendenser til en lukning af den »politiske elite« og en institutionalisering af parlamentet, der da kun i ringe grad vil afspejle ændringer i samfundets struktur og problemer. En kaste af mandariner synes under udvikling, fremkaldt dels ved lovgivningsarbejdets vækst og forandring, dels ved en »bureaukratisering« af partierne og opstillingsystemet.

Modellens empiriske grundlag er statistiske data vedr. de kandidater, der valgtes (genvalgtes/nyvalgtes) til det norske storting 1814-1960 og den danske rigsdag 1848-1960. Et stort og relevant kildemateriale er her tilvejebragt og udnyttet ved flere originale analyseformer. Slutningerne er dog efter min mening endnu behæftet med væsentlige uklarheder – især mangler der en overbevisende operationalisering af begrebet »politisk professionalisering«, ligesom ændringerne i valg måden og partistrukturen gør slutningerne om langtidsændringer i kandidatopstillingen problematiske. Hvortil kommer, at forløbet siden 1960 synes at have taget en anden vending end forudset.

Folkerepræsentationen

I stedet for at gå nærmere ind på dette politologiske udspil skal jeg her forsøge at belyse den side af udvalgskriterierne, der forekommer mest håndterlig og (trods alt) bedst egnet til sammenligninger med forløbet i andre lande. Næmlig spørgsmålet om hvor mange af politikerne der har en akademisk eller anden videregående uddannelse bag sig. Mit udgangspunkt er, at boglig kundskab og evne til at håndtere teoretiske, principielle og konkret uforudsete problemer udgør en væsentlig forudsætning for løsningen af lovgivningsopgaverne – endda i stærkt stigende grad p.gr. af mangedoblingen af statsmagtens opgaver og internationaliseringen. Selvom disse kvalifikationer stadig kan udvikles ad anden vej – og langt fra altid nås ad den! – er systematisk tilegnelse af dem særligt knyttet til undervisningen på universiteter og andre højere læreanstalter. Derfor rummer dette forhold potentielt en væsentlig indsigt.

Et solidt og håndterligt grundlag for en sådan undersøgelse findes i tre biografiske opslagsværker: »Rigsdagens medlemmer gennem hundrede år« (I-III, 1950, af E. & V. Elberling), i håndbogen »Folketinget«, der er udgivet efter hvert valg siden 1953, samt i Svend Thorsen og Tage Kaarsteds »De danske ministerier« I-IV (1967-92). Dette materiale har jeg anvendt til optællingerne bag de nedenfor gengivne statistiske data, stedvis suppleret med opslag i Kraks Blå Bog og de akademiske professioners »stater«.

Statistik over politikeres uddannelse gennem tiden er tidligere fremlagt af Mogens Pedersen (1968, 1976, 1978, 1994) i forbindelse med de førnævnte mere vidtgående undersøgelser, men bare i småstykker og summariske oversigter. Tidligere har udviklingen gennem det 19. århundrede været behandlet af historikeren Povl Bagge (1960). Bagge påviste og forklarede i sin lærde og kritisk indlevende afhandling den dominerende rolle, som akademikerne – og især den juridisk uddannede embedsstand – havde haft i dansk politik omkring 1850 og derpå gradvist tabt. Han pegede både på almene sociologiske forhold, idéhistoriske strømninger og konkrete tidshistoriske elementer, der fortjener plads i enhver nærmere analyse. Men han meddelte desværre kun sit bærende talmateriale fragmentarisk i teksten. Bagge synes at have trukket på flere kilder, men ikke mindst på de tal, som Rigsdagens

mangeårige halvofficielle biograf og kronikør Victor Elberling tolv år forinden (1949) havde udarbejdet som et sideaspekt i sin undersøgelse om »Rigsdagsmændenes livsstilling«.

Elberling havde rubriceret medlemmerne i vore lovgivende forsamlinger efter valgene i forskellige år – Rigsforsamlingsvalget 1848 samt 14 folketingsvalg og otte landstingsvalg fra 1849 til 1947. Han skelnede mellem dem, der havde eksamen fra universitetet, dem der kun havde gået i folkeskolen – og så en mellemgruppe for alle de øvrige. Det mønster, han fandt, var at universitetsgruppens andel frem til ca. 1900 var faldet fra ca. 50 til 20%, især til fordel for mellemgruppen, som senere havde fortsat sin vækst på bekostning af folkeskolegruppen og i 1948 talte næsten 70% af rigsdagsmændene mod 30% i 1849. Det svarede både til »det samarbejdende folkestyres« feststemte idyl omkring grundlovsjubilæet 1949 og til 40'ernes historieskrivning om de store folkelige bevægelser som demokratiets kerne. Men ret beset var mellemgruppen defineret utilladeligt, næsten meningsforstyrrende bredt, idet den spændte fra civilingeniører, dyrlæger og seminarister, over praktisk udlærte handlende, kontorfolk, håndværkere og landmænd, til tidligere højskoleelever. Endnu flere synes at indgå i denne mellemgruppe, dog ikke – som ellers rimeligt er – de såkaldte »danske jurister«.

Bagge behandlede principielt kun dem og alle dem, der havde taget studentereksamen, som en samlet gruppe af »akademikere«. Det var klarere end Elberlings metode, men han løb herved ind i andre urimeligheder – bl.a. at kriteriet ikke for alvor lod sig overføre på 1900-tallet, hvor stedse flere blev studenter uden sigte på boglige studier. Mogens Pedersen definerede gruppe I som dem, der havde afgangseksamen fra enhver højere lærestanstalt, og han udelukkede rent praktisk erhvervsuddannelse fra mellemgruppen, der således også blev defineret ud fra regulær skolegang. Hans mellemgruppes andel af folketingsmændene bevægede sig ganske anderledes end Elberlings – fra 34% i 1855 ned til 17% (1901) og tilbage til 36% i 1966. Til gengæld viste han, at ca. 45% af MF'erne siden 1900 havde været på landbrugs- eller folkehøjskole mod kun 1% i 1855.

Men heller ikke Mogens Pedersen har meddelt nogen detaljeret kode

Folkerepræsentationen

for sine rubriceringer. Selv har jeg udskilt dels regulære universitetskandidater (opdelt efter fakultetsområder), dels andre videregående uddannelser bestående af eksaminer fra de højere læreanstalter og seminarierne – samt studentereksamen. Herved tilstræbes maksimal sammenlignelighed over tid plus de ønskelige specifikationer på fag, der sammen med en opdeling på partitilhør og køn skulle kunne give ny systematisk indsigt. Statistikken meddeler procentvise fordelinger for alle medlemmer af kongerigets lovgivende forsamlinger i 1848 og i atten efterfølgende tællingsår. Den omfatter både folketings- og landstingsmedlemmer, fordi de både formelt og faktisk havde lige stor indflydelse, i hvert fald indtil de sidste år (1936-53). Tællingerne angår rigsdags/folketingsåret straks efter et folketingsvalg med ca. ti års mellemrum, idet jeg i et par tvivlstilfælde har foretrukket det år, der giver det klareste billede af tidens partistruktur. I samme ærinde har jeg til de øvrige seksten tilføjede yderligere tre tællinger (1848, 1898, 1918).

En vis perspektivering af tallene for rigsdagsmænd har jeg tilstræbt ved en rubricering efter samme skema af de personer, der indehavde en ministerpost i femåret omkring det parlamentariske tællingsår – femåret for her at opnå tal af en vis størrelse.

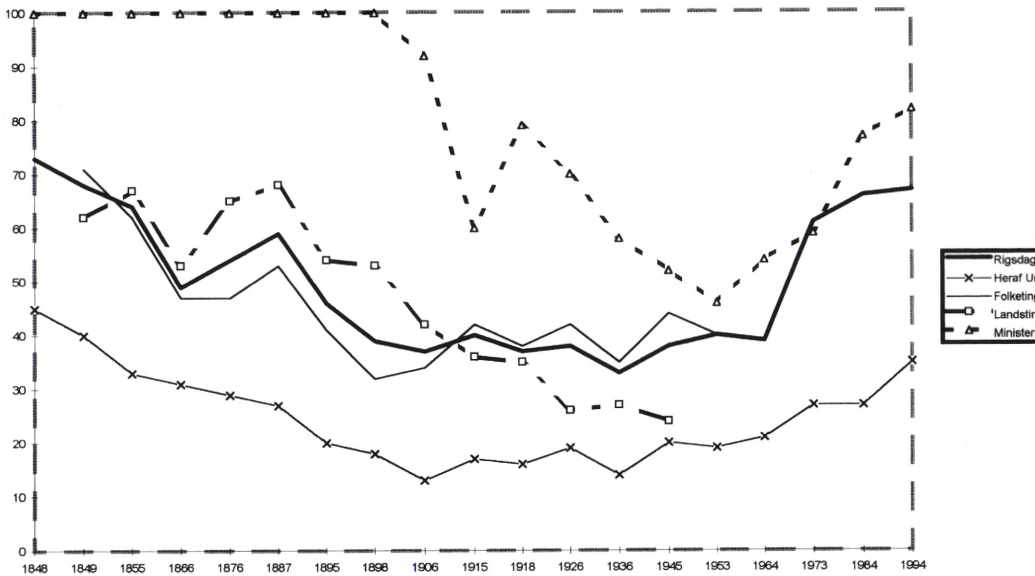
Ud fra samme ønske om at begrænse rene tilfældigheders indflydelse på konklusionerne har jeg baseret en række beregninger på additioner af optællingerne til seks tidsafsnit, hver omfattende tre tællinger. Dette giver bedre mulighed for en troværdig beskrivelse af forskelle og forandringer både for de enkelte partier og de enkelte uddannelsesretninger. Der skelnes mellem følgende perioder:

1. Før massemobiliseringen (1849, 1855 og 1866)
2. Forfatningskampens kulmination (1876, 1887 og 1895)
3. Folkestyrets grundfæstelse (1898, 1906 og 1915)
4. Firepartisystem og forholdstalsvalg (1918, 1926, 1936)
5. Det organiserede demokrati (1945, 1953 og 1964)
6. Opbrud i samfunds- og partisystemet (1973, 1984 og 1994)

Rekrutteringens lange linjer

En indledende oversigt over undersøgelsens resultat fremgår af denne grafiske fremstilling:

Fig. 1. Procent af politikerne med videregående uddannelse 1848-1994



Gennem folkestyrets to første menneskealdrer frem til vort århundredes begyndelse var universitetsandelen altså stadigt stigende fra et højt niveau på 45% til 15-20%. Her blev den så liggende i de næste 50 år indtil en markant, men dog endnu moderat stigning i den sidste snes år. Indslaget fra de andre videregående uddannelser har i det lange løb været mere uforandret, skønt med en del bølgegang, hvoraf en stærk vækst i de sidste 30 år springer særligt i øjnene. Tilsammen følger de to kurver samme kurve, som nys er nævnt for universitetskandidaterne – således at de eksamensløse lovgivere i løbet af 1800-tallets anden halvdel fordoblede deres andel fra ca. 30 til godt 60%, hvor andelen holdt sig urokket indtil 60'erne, da et fald satte ind, som foreløbig har reduceret tallet til samme størrelse som i 1849 (32%).

Folkerepræsentationen

En nærmere indsigt i fagfordelingen fremgår af nedenstående figur 2:

Fig. 2A. Pct. af rigsdags- og folketingsmedlemmer med universitetsuddannelse

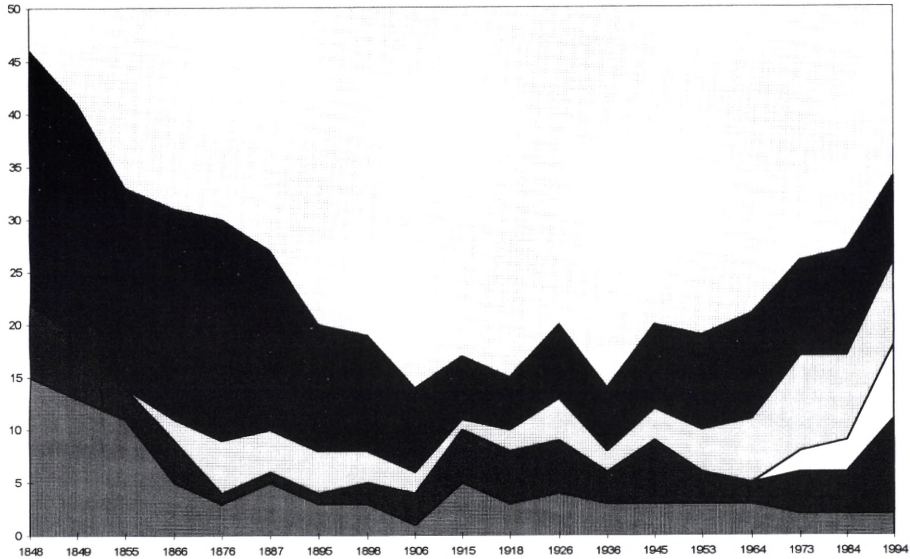
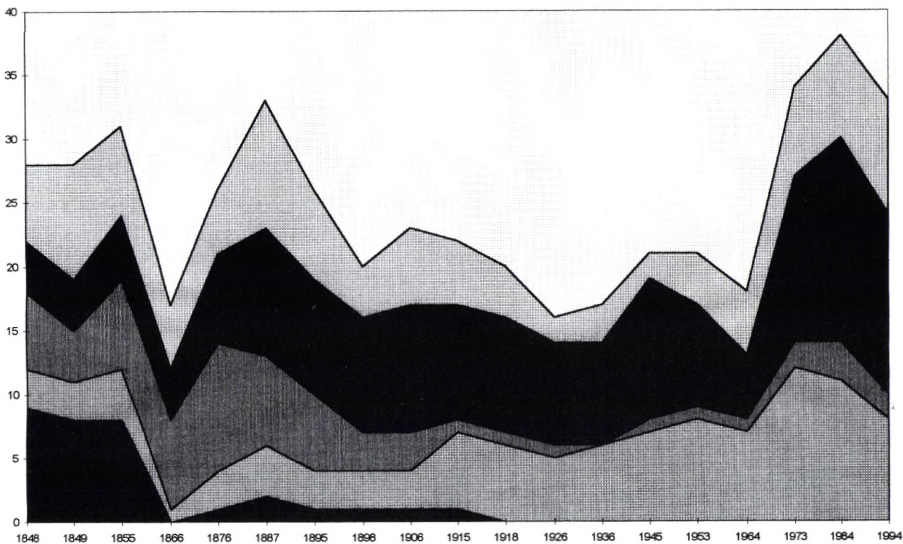


Fig. 2B. Pct. af rigsdags- og folketingsmedlemmer med anden højere uddannelse



Umiddelbart ser man, at det fra starten kun var nogle få uddannelser, der talmæssigt spillede en større rolle – der var næsten ingen medicinere, ret få magistre og ingeniører m.v. Teologernes høje andel i starten holdt ikke længe, de afløstes snart især af skolelærere og officerer, de sidstnævnte igen af Landbohøjskolens folk. Modsat de halvstuderede »danske« bevarede de rigtige »latinske« jurister derimod en førende position ind i det nye århundrede – og også senere en væsentlig andel, der til sidst blev suppleret, men ikke beskåret af økonomer, politologer, handelshøjskolekandidater m.fl.

Den akademiske elites apoteose og nedtur 1848-1901

Akademikerne med afsluttende eksamen fra universitetet besatte ikke mindre end 45% af pladserne i Den grundlovgivende Rigsforsamling 1848-49, iøvrigt næsten lige mange blandt de 114 folkevalgte (46%) og de 41 kongevalgte (44%). Tog man de andre højere uddannelser og latinskolen med, var tallet 73% – kun lidt lavere blandt de folkevalgte (70%) end blandt de kongevalgte (80%), som talte ni officerer.

Det høje niveau kom ikke overraskende. Akademikere havde haft en tredjedel af pladserne i de forudgående rådgivende stænderforsamlinger 1834-48. Mange af dem havde endda været udelukket af valgreglerne, der forudsatte besiddelse af fast ejendom, hvad de havde angrebet som formørket reaktion, stridende mod den sunde fornuft og oplysningens væsen. Som Bagge har skildret det, så tidens akademikere sig som næsten selvskrevne talsmænd for folkets kerne, middelstanden, og som naturlige ledere af den danske nationalstat, der var under udvikling. Både de selv og mange andre mente, at netop de ville varetage helhedens interesser fremfor selviske klasse- og særinteresser. Og de ansås særlig egnede til at regere, fordi deres dannelse kombinerede konkret viden om samfundsforhold hjemme og ude med et filosofisk og historisk overblik.

På Rigsforsamlingen 1848-49 mente de nationalliberale akademikere stadig, at en fri og folkelig forfatning ville sikre et sådant oplyst statsstyre – samle og forbedre folkets evne og vilje til helhedens gavn. De afviste udtrykkeligt tanker om at sikre akademikerne en særlig repræsentation, det ville bare isolere dem og formindske deres indflydelse.

Folkerepræsentationen

Men de kunne så også afvise forslag om at begrænse valgbarhed for embedsmænd (hvortil 2/3 af akademikerne hørte). Efter at højrefløjen, som var betænkelig ved den voldsomme omvæltning til et almue-regimente, havde fået visse indrømmelser vedrørende valgbarheden til Landstinget, samlede forsamlingens store flertal bag Monrads forslag om at knæsatte den brede, med tidens alen praktisk talt almindelige valgret til begge ting.

Her var også Venstre med. Men ikke for at få en repræsentation til at varetage helhedens tarv, som Monrad ville, eller bare finde dem, der var bedst til at håndtere lovgivningsopgaven, som den konservative statsminister A.W. Moltke sagde. Venstreføreren J.A. Hansen hævdede tværtimod, at det gjaldt om at give »menigmand«, altså en bestemt større gruppe af befolkningen, indflydelse på lovene gennem dens egne særlige talsmænd. Derfor havde Bondevennerne ved valgene til forsamlingen pålagt deres tilhængere at stemme mænd ind, som bifaldt Venstres krav om almindelig valgret m.v. Hvilket havde medført, at en halv snes nationalliberale akademikere havde bidt i græsset for demokratiske almuemænd – som den berømte teolog og danskhedsforkæmper professor H.N. Clausen for en ukendt væver i Præstø. Af Rigsforsamlingens nationalliberale stod kun 12% uden »eksamen«, af helstatsmændene 17%, mestendels proprietærer og storhandlende – men i forsamlingens venstre side var det 55%.

En hel del af vælgerne tænkte åbenlyst som skomageren fra Rudkøbing (J.A. Hansen) – måske også nogle af hans modstandere. Allerede under Junigrundloven, da valgdeltagelsen typisk lå ved 30-40% og kun undtagelsesvis nåede op på 50%, var andelen af akademikere mærkbart faldende, især for teologer og »danske jurister«, der i 1848 havde været nærliggende sendebud for de endnu tvivlrådige landbovælgere. Sammenhængen med partidelingen var tydelig nok, som det ses af tabel 1.

Tabel 1. *Andele af rigsdagsmænd med afgangseksamen 1848-1895*

	Procent med universitetseksamen				* Pct. med eksamen ialt		
	1848	1849	1855	1866	1876	1887	1895
Folketinget	46*70	49*71	32*62	29*47	26*47	26*53	16*41
Landstinget	44*80	23*62	37*67	33*53	33*65	29*68	27*54
RIGSDAGEN	45*73	40*68	33*64	31*49	29*54	27*59	20*46
Soc.Dem.	–	–	–	–	–	0	(0*10)
Venstre	23*45	25*51	20*42	18*34	15*33	20*44	13*35
Mellemgruppe	–	–	(17*61)	21*35	} 46*77	} 36*79	} 32*67
Nat.Lib.	59*88	46*75	44*76	55*72			
Højre	49*83	58*92	(55*100)	39*70			
MINISTRENE	73*100	73*100	79*100	69*100	44*100	39*100	40*100

Ved de første rigtige valg omkring jul 1849 stemte vælgerne omtrent som året før. Da bortfaldet af de kongevalgte gjorde det helstatskonservative Højre til et meget lille parti, fik man så en rigsdag sammensat af to politiske hovedretninger. Og selvom der også i de følgende år en tid opstod løsere grupperinger af frafaldne og midtsøgende rigsdagsmænd (»nationale løsgængere«, Mellempartiet, Venstre Centrum i Landstinget), grundfæstedes denne tvedeling i løbet af de følgende års yderst komplicerede kampe om helstatens forfatning og den trinvise omdannelse af Junigrundloven i konservativ retning (1854, 1855, 1863, 1866). Delingslinjen gik mellem land og by, men ikke mindre mellem almue og elite. Det belyses af tabel 2:

Tabel 2. *Partiernes uddannelsesprofil 1849, 1855, 1866*

	% af folketings- og landstingsmedlemmer efter højere eksaminer													n=
	In- gen ex.	semi- na- rium	arti- um m.v.	offi- cer udd.	DVL agr vet	Øvr. lære anst	exam jur.	cand jur	øko- nom	medi- cin	magi ster	teo- log	IALT	
Kons	16	0	5	13	4	4	9	41	2	–	4	5	50	56
NL	25	2	8	8	–	4	6	27	–	1	6	13	47	180
ctr	56	4	13	–	–	–	8	13	–	–	2	–	19	52
V	58	9	4	3	1	1	3	9	–	–	2	9	21	182
IALT	40	5	7	6	1	2	5	20	1	0	4	9	35	471

Anm.: Kons= helstathøjre, NL= nationalliberale, V= de tre venstregrupper
ctr.= centrum af uafhængige, Mellemparti, nationale løsgængere m.fl.

Folkerepræsentationen

Forskellen mellem de endnu meget løse partidannelser var i denne henseende voksende. Skønt de mistede de fleste af deres teologer og prokuratorer (»danske jurister«), fastholdt nationalliberale og konservative 1849-66 deres universitetsandel meget nær de 50% og en eksamensandel nær 75%. Men Venstres lavere kvoter faldt med en tredjedel og prægedes gradvis mere af seminarister end af jurister. Profilen for mellemgrupperne var næsten den samme som for Venstre, der senere dels opslugte og dels fortrængte dem 1870-76.

Forløbet var ikke helt ens for Rigsdagens to kamre. Som Bagge har påvist – men nok for entydigt forklaret med frygt for Højreregeringens repressalier – kunne man i Grundlovens første år notere en ret massiv overflytning af nationalliberale akademikere fra Folketinget, hvor »Bondevennerne« nu anfægtede »professorpartiets« pladser og kontrol, til Landstinget. Dette byggede vel på samme valgret som Folketinget, men også på en valg måde og valgbarhedsregler, der gav et vist læ for demokratisk konkurrence. Holdbar var denne barriere mod demokratiet ikke – hvor Venstremændene var mange, fandt de efterhånden også ligesindede velhavere at stille op. Men før dette slog helt igennem, var det lykkedes modparten at udstyre helstatsforfatningen med et stærkt elitært indrettet Rigsråd, hvor nationalliberale og konservative embedsmænd og jordejere dominerede – og som de siden kunne konvertere til et nyt dansk Landsting.

Det skete ved grundlovsændringen 1866, da der blev indført kongevalgte (Ϸ: regeringsudnævnte) medlemmer og en privilegeret valgret for store indkomster ved valgene. Herefter frembød Landstinget frem til 1915 klart bedre muligheder end Folketinget for akademikere, officerer og andre højt uddannede. De blev jo også gennemgående rekrutteret fra mere velstående og konservative samfundslag, ligesom deres karrieremuligheder – skønt i aftagende grad – for en stor del lå i embeder under ministre, der selv var både højremænd og højtuddannede.

I forfatningskampens år 1870-1901 var Landstinget da langt mere præget af jurister og akademikere overhovedet end Folketinget, som det er vist i tabel 1. Det var snævert forbundet med partistrukturen, som det ses i tabel 3:

Tabel 3. Partiernes uddannelsesprofil 1876, 1887, 1895

	% af folketings- og landstingsmedlemmer efter højere eksaminer												n=	
	In- gen ex.	semi- na- rium	arti- um m.v.	offi- cer udd.	DVL agr vet	Øvr. lære anst	exam jur.	cand jur	øko- nom	medi- cin	magi ster	teo- log		IALT
H	26	2	14	14	2	3	0	29	6	0	0	3	38	228
V	62	14	2	2	1	–	2	7	3	0	1	5	16	277
S	91	9	–	–	–	–	–	–	–	–	–	–	–	11
IALT	47	9	7	7	2	1	1	16	4	0	1	4	25	516

Anm.: H= Højre, V= Venstre, S= Socialdemokratiet (fra 1884)

Også for Højres og Landstingets vedkommende skete der trods alt et vist fald i akademikernes engagement. Povl Bagge har påvist, at især antallet af embedsmænd var vigende, og som forklaring har han fornuftigt peget både på embedsmændenes forringede økonomisk-sociale placering og deres betænkeligheder ved at udsætte sig for at blive ofre i partiernes kampe om regeringsmagt og bevillinger. Men hovedforklaringen på nedgangen i akademikernes position i politik lå i vælgerbefolkningens drejning mod venstre og i en bredere ændring af dannelsesbegrebet, inklusive universitetsuddannelsens værdi for politisk arbejde i forhold til den viden og forståelse, som fandtes hos skolelærere, officerer, landbohøjskolefolk – og fremfor alt de mange, der var formet af det praktiske liv og selvskoling.

I Folketinget dominerede i stigende grad bønder, husmænd og håndværkere, hvis skolekundskaber stort set hidrørte fra »den stråtækte« folkeskole, ofte dog suppleret med senere ophold på højskole og landbrugsskole eller aftenskole for lærlinge i byerne. Venstre rekruttede stadig, som det havde gjort lige fra 1848, nogle akademikere. I kampårene havde partiet lige så mange jurister og økonomer som Højre i Folketinget (men ingen i Landstinget), hvortil kom de fleste (70%) af de indvalgte teologer og magistre samt langt de fleste (87%) af de seminarieuddannede lærere. Alligevel stod kun 1/3 af Venstres rigsdagsmænd med en eksamen bag sig – mod 3/4 i Højrepartiet, som prægedes stærkt af embedsmænd og godsejere med jurist-, officers-, agronom- eller dog studentereksamen.

Folkerepræsentationen

Dette »dannelsesmonopol« var en helt afgørende bærepille for det danske Højres ideologi, som det havde været for de Nationalliberale. Højre mente at repræsentere den intelligens, den kulturbaggrund og den konkrete sagkundskab, man måtte kræve af en elite, som skulle styre staten rigtigt og retfærdigt. Det var uforsvarligt og risikabelt at overlade magten til degne og bønder, halvlærte demagoger og uvidende kropsarbejdere. Specielt var det vigtigt, at domstolene, retsvidenskaben på Universitetet og de fleste dér uddannede jurister stod på Højres side i debatten om de grundlovsfortolkninger, som forfatningskampen konkret drejede sig om. Men også at den militære og tekniske sagkundskab, repræsenteret af officerer og ingeniører, samt videnskaben og kulturlivet overhovedet var med Højre.

Derfor var det en alvorlig svækkelse for Højreregimet, at en hel del teologer samt yngre humanister, naturvidenskabsmænd og kunstnere, tilsidst endog flere jurister og økonomer, alligevel sluttede sig til oppositionen under opbrud mod det traditionelle livs- og menneskesyn. Da dette aspekt til dels vendte front mod kristendom og nationalfølelse, som også grundtvigianere hyldede, omend på anden vis end Højre, stod mange af Venstres agrare politikere og kernetropper snart reserveret mod den nye københavnske intelligens – som til gengæld fandt fodslag med en mere radikal landbodemokratisk fraktion. Heraf opstod det ejendommelige træk, at de liberale akademikere vandt bedre gehør blandt småbrugere end i det rigtige gårdmandsvenstre.

Men som helhed accelereredes demokratiseringen af rekrutteringen til Rigsdagen gennem 1890'erne. Kampårenes store stigning i valgdeltagelsen og i vælgerforeningernes tilslutning ebbede ellers ud under et mindre ideologisk opvarmet klima, men der skete en tydelig relatering af den politiske debat til økonomisk-soziale interesser og til konkrete lovgivningsmæssige og kommunale opgaver. Det praktiske, organiserede demokratiske krav og særpræg blev helt dominerende fra århundredeskiftet.

Lægmandsregimet 1900–1940

Disse forskelle i partiernes rekrutteringsmønstre holdt sig forbavsende intakt i perioden efter Højreregimets dérouté og afvikling fra 1890'erne og langt ind i det nye århundrede. Det ses af tabel 4:

Tabel 4. *Andelen af politikere med højere uddannelse*

	Procent med universitetseksamen				* Pct. med eksamen i alt		
	1895	1898	1906	1915	1918	1926	1936
Folketinget	16*41	13*32	11*34	20*42	17*38	23*42	14*35
Landstinget	27*54	27*53	18*42	12*36	13*35	12*26	13*27
RIGSDAGEN	20*46	18*39	13*37	17*40	16*37	20*38	14*33
Soc.Dem.	0*10	0*14	0*11	8*19	11*30	8*20	9*19
Radikale V.	–	(17*33)	42*58	37*61	26*54	38*55	19*57
Venstre	13*35	12*29	7*27	10*29	8*28	10*37	8*39
Moderate	(17*31)	(16*31)	(8*42)	(8*58)	–	–	–
Frikons.	–	(25*63)	(20*50)	–	–	–	–
Højre/KF	32*67	33*62	28*69	23*61	23*58	43*57	29*56
MINISTRENE	40*100	59*100	54*92	45*60	50*79	44*70	42*58

Hovedforklaringen på de faldende totale universitets- og eksamenskvoter i årtierne o.1900 var, at Højres plads på Rigsdagen gradvis blev halveret allerede inden ændringerne af valgretsreglerne og valgloven i 1915. En supplerende faktor var det, at partiets profil blev dæmpet, da de juridiske embedsmænds (og officerernes) politiske engagement svandt ind omkring system- og magtskiftet i 1901. Derimod kan det noteres i forbifarten, at udskillelsen af de »frikonservative« godsejere i et eget lille landstingsparti (1900-1915) ikke spillede nogen rolle på dette punkt. Konservatismens sociale grundlag rummede stadig konstitutionelt et stærkere indslag af højtuddannede i statstjeneste, storlandbrug, industri og liberale erhverv end de andre partier. Det var stadig naturligt med mange akademikere i konservativ politik – hvortil kom de fleste af de indvalgte ingeniører m.v. og af dem, der fra studentereksamen var gået direkte ind i godsdrift eller forretningsliv. Profilen blev afdæmpet, men var stadig synlig – dens vægt derimod mindre.

De sejrende oppositionspartier bevarede i det hele deres tidligere struktur på dette område. Akademikere og andre højtuddannede mænd

Folkerepræsentationen

fik en betydelig rolle i de nye demokratiske regeringer og til dels i partiledelserne, men i geledderne var de ikke så mange. Det gjaldt allermost det fremvoksende Socialdemokrati, hvis kernetropper af fagforeningsledere og selvlærte redaktører stod skeptisk overfor borgerskabets sønner og krævede en partidisciplin og en marxistisk bibellære, mange havde svært ved at sluge i længden. Men samme tendenser var virksomme i hovedfløjen af Venstre, som den fra 1895 formedes i J.C. Christensens hånd og billede. Her virkede den grundtvigske fremhævelse af personlig og uformel uddannelse og afvisning af den akademiske »drengevidenskab« og den sorte skoles dyrkelse af formel intelligens og kontante kundskaber. Med al reverens for åbenhed og frisind indebar dette i praksis samme dyrkelse af lægmandserfaring fra det praktiske og »virkelige« liv og samme nedvurdering af teoretisk indsigt hinsides folkeskolelærerens, som gennemsyrede de socialdemokratiske masseorganisationer. I begge partier blev politisk disciplin, organisationserfaring og folkelig appel de gennemgående trumfkort i rekrutteringen, og de delte den folkelige uvilje mod autoriseret akademisk bedreven.

Tabel 5. *Partiernes uddannelsesprofil 1898, 1906, 1915*

	% af folketings- og landstingsmedlemmer efter højere eksaminer											n=		
	In- gen ex.	semi- na- rium	arti- um m.v.	offi- cer udd.	DVL agr vet	Øvr. lære anst	exam jur.	cand jur	øko- nom	medi- cin	magi ster		teo- log	IALT
H	35	–	14	8	6	5	3	17	6	–	3	3	28	143
V	72	15	0	0	2	–	1	3	1	1	2	2	9	251
RV	47	12	6	–	3	–	–	16	1	3	6	6	32	68
S	85	8	4	–	–	–	–	1	–	–	1	1	4	78
IALT	61	9	5	2	3	1	1	8	2	1	2	3	16	540

Anm.: H= Højre (incl. Frikonservative), V= Venstre (incl. Forhandlemd V), RV= Radikale (heri også den hørupske fraktion 1898), S= Socialdemokratiet

Tendensen var mindre udpræget i den »forhandlende« eller moderate fraktion af Venstre (1890-1910). Og den var slet ikke uniform i det nye Radikale Venstre, som i 1905 oprettedes på en fusion af »europæiske«

liberale med hørupske og venstregrundtvigianske landbodemokrater. Her spillede jurister, humanister og teologer gennem en menneskealder en stor rolle både på top- og græsrodsniveau ved siden af husmænd, gårdejere, småhåndværkere og folkeskolelærere. I nogle år kunne det – på godt og ondt – minde offentligheden om den gamle nationalliberale intelligenselites selvbevidste hævvelse af et monopol på videnskabelig indsigt i Verdens gang og samfundets rigtige indretning.

I længden var dog denne profil vigende, ligesom partiets størrelse. Selvom Højre, med nyt navn og program som Det Konservative Folkeparti, blev stabiliseret i begge henseender fra 1920, tegnedes dansk politik ikke af de to mere bogligt prægede (og akademikervenlige) partier. Partisystemets sværvægttere, Venstre og Socialdemokratiet, var tættere organiseret på vælgerplan – med medlemstal, som i 1935 svarede til henholdsvis 47 og 27% af deres vælgertal, mod bare 18% for både radikale og konservative. Desuden havde de to store en mere entydig klassebaggrund, og såvel i deres praktiske virke som rekrutteringsmæssigt var de tættere forbundne med bestemte talstærke fag- og erhvervsorganisationer. Skønt – eller måske netop fordi? – deres basisorganisationer ikke længere var spontandemokratiske græsrodder, foretrak de talsmænd, der var udgået fra deres egne rækker eller i hvert fald af deres eget miljø. Endelig havde de hver en oplagsstærk og politisk disciplineret partipresse udover hele landet til at støtte de opstillede kandidater.

Det var fortsat de velindarbejdede lokale vælgerforeninger, der traf afgørelserne på dette område, selvom indførelsen af forholdstalsvalg på amtsplan (med tillægsmandater på landsplan) fra 1918/20 egentlig skulle have begrundet en højere grad af koordination med henblik på arbejdet på Christiansborg. Det centrale partihovedkvarter måtte liste sig frem, hvor det ellers gerne så en saglig kraft valgt ind. Praktiske mænd, som mestrede agitation og samarbejde på lokalt og praktisk niveau, gav tonen an på Rigsdagen og kunne bestemme, hvem der kunne betros en ministerpost. At der her stadig måtte tages andre hensyn, ses af ministrenes uddannelsesprofil, der blev ved med at ligge højere end rigsdagsmændenes – ligesom det havde været tilfældet i 1800-tallet, men dog nu på et lavere niveau (se nederst i tabel 1, 4 og 7).

Folkerepræsentationen

Udviklingen indebar videre, at Landstinget under den nye Grundlov fra 1915 – i kraft af de mange kongevalgte venstrebønder faktisk allerede lidt tidligere – uddannelsesmæssigt antog næsten samme tilsnit som Folketinget. Efter afskaffelsen af den privilegerede valgret skulle Landstinget vel have vist sin eksistensberettigelse ved et særlig højt kundskabs- og erfaringsniveau. Faktisk blev der nu relativt færre akademikere og andre højtuddannede end i Folketinget, fordi især Venstre og Socialdemokratiet fortrinsvis bemandede deres grupper med veltjente praktiske folk fra kommunalpolitik og erhvervsorganisationer. Hvilke uddannelser det gav plads for, viser tabel 6:

Tabel 6. *Partiernes uddannelsesprofil 1918, 1926, 1936*

	% af folketings- og landstingsmedlemmer efter højere eksaminer													n=
	In- gen ex.	semi- na- rium	arti- um m.v.	offi- cer udd.	DVL agr vet	Øvr. lære anst	exam jur.	cand jur	øko- nom	medi- cin	magi- ster	teo- log	IALT	
KF	43	2	9	4	4	5	1	15	5	2	3	7	32	123
V	66	13	1	0	10	1	–	3	2	0	3	1	9	200
RV	50	11	4	–	3	4	–	9	4	1	9	4	27	91
S	81	8	1	–	1	–	–	3	1	–	4	1	9	232
IALT	65	9	3	1	5	2	0	7	3	1	4	3	18	662

Anm.: KF= Konservative Folkeparti, V= Venstre, RV= Radikale Venstre, S= Socialdemokratiet, IALT incl. øvrige (n=16)

Både Socialdemokratiet og Venstre var velforsynede med folkeskolelærere, Venstre også med kandidater fra Landbohøjskolen. Men af universitetsuddannede havde de hver kun et par jurister, en enkelt økonom og en magister – tilsammen kun 8-10% af deres rigsdagsgrupper, langt færre end de radikale og især de konservative, der bl.a. nu (igen) talte 3-4 teologer samt halvdelen af alle Rigsdagens jurister.

De små nye partier – Retsforbund, Bondeparti og kommunister – ændrede ikke billedet før krigen, og efter Socialdemokratiets rekordsejre og kulmination ved valgene til de to ting 1935/36 nåede også andelen af eksamensløse rigsdagsmænd sit højdepunkt med 67%. Tabellerne viser dog, at tallet havde ligget over 60% helt siden århundredeskiftet,

og mellemkrigstiden repræsenterede ikke nogen gennemgående stigning på dette tal. Dette skønt vælgerkorpset også uddannelsesmæssigt blev bredere og jævner efter udvidelserne 1915/20. Det bemærkes således, at de fåtallige indvalgte kvinder – hvert 25. medlem! – gennemgående var lidt højere uddannede end mændene, med kun 44% eksamensløse mod 65% (1918-36).

Det udsatte opbrud 1945–1964

Den fejlslagne grundlovsreform i 1939 resulterede i en del udvandring af aktive folk fra Landstinget, og herefter forstærkedes dette tings før nævnte udvikling mod en stigende overvægt af retirede praktikere. De eksamensløse nåede nu her over 75%. For Folketingets vedkommende noteredes derimod nu visse nye signaler, og på længere sigt blev der tale om en vending, som det ses af tabel 7:

Tabel 7. *Andele af rigsdagsmænd med afgangseksamen 1936-1994*

	Procent med universitetseksamen				* Pct. med eksamen i alt		
	1936	1945	1953	1964	1973	1984	1994
LANDSTINGET	(13*27)	(9*24)	(8*25)	–	–	–	–
FOLKETINGET	(14*35)	(25*44)	19*40	21*39	27*61	27*66	35*67
RIGSDAGEN	14*33	20*38	»	»	»	»	»
DKP,SF & VS	...	17*28	0*0	10*40	35*59	27*85	52*84
Socialdem.	9*19	13*23	14*27	14*26	28*49	25*57	25*62
centrump.	27*73	23*69	20*60
Radikale V.	19*57	16*26	21*50	20*40	25*75	30*80	(87*100)
Venstre	8*39	19*49	19*45	21*39	27*68	35*57	32*66
Konservative	29*56	28*50	40*67	39*64	38*94	29*69	50*86
Fremskridtsp.	–	–	–	–	18*36	(0*33)	(0*18)
MINISTRENE	42*58	31*52	33*46	41*54	41*59	50*77	44*72

NB. Kvoterne for 1953 gælder for Landstinget forårsvalget, for Folketinget efterårsvalget

Efterkrigstiden falder i denne henseende i to faser, med et skel midt i 60'erne. Umiddelbart efter krigens afslutning så man en mærkbar vækst i antallet af akademikere i Folketinget. Den hang nok til en vis grad sammen med et bredere stemningskifte i opinionen: efter at have ledet samarbejds- og forhandlingspolitikken stod de velkendte gamle politi-

Folkerepræsentationen

kertyper, som havde båret denne politik, med deres snusfornuft og begrænsede horisont ikke med samme nimbus som før; mens til gengæld sagførere, lærere m.fl. i mange lokalsamfund landet over havde bemandet den »modelite«, der var trådt frem som ledere af et tværpolitisk nationalt oplysningsarbejde og senere modstandsarbejde. Det ses, at det især var de to store gamle lægmandspartier (S og V), der nu lempede deres rekrutteringspraksis – men også de tre nyere partier (DKP, Dansk Samling og Retsforbundet) trak i denne retning.

Ved befrielsesvalget i 1945, hvor valgdeltagelse og andelen af personlige stemmer var uhørt høj, fik vælgerforeningerne altså interesse for yngre og anderledes kandidater end de vante. »De gamle politikere« i partihovedkvartererne, der selv spillede ud med mere relevante programmer, nu da deres position anfægtedes, sanktionerede dette. De følte også et behov for at inddrage ny juridisk, økonomisk og teknisk sagkundskab til løsningen af retsopgørets, genopbygningens og internationaliseringens udfordringer. Men den søsatte fornyelse gik alligevel ikke meget videre i de følgende år. Under vigende politisk deltagelse og en dæmpelse af vælgervandringerne efter 1948/50 genvandt de fire partier snart deres greb om stat og kommuner i de vante former, kun fornyet med praktisering og en endnu stærkere proklamation af et nyt »samarbejdende folkestyre« i den løbende lovgivning.

Mediebilledet og den politiske kommunikation lignede nogenlunde sig selv fra før krigen. Middagsbladene voksede nu, radioen blev mere aktiv, og fjernsynet kom til fra ca. 1958/60, men endnu var det den partidelte presse af landsdækkende morgenblade og især de nu blomstrende stærkt lokale egns- og byaviser, som trak hovedlæsset i debatten og informationen af vælgerne om dansk politik. Socialdemokratiet og Venstre havde 30-40% af deres vælgere som medlemmer, de konservative (og DKP) ca. 25% og de radikale 20%. Og mens der var stigende og ret jævnbyrdig konkurrence om den stærkt voksende funktionærgruppes stemmer, var de fleste af de øvrige vælgere temmelig fast forankret i eet af disse partier ud fra opfattelser af deres økonomiske interesser og klassetilhør.

Alt i alt blev det da, også efter den nye grundlov af 1953, stort set samme personkreds som tidligere, der blev valgt ind på Christiansborg.

Tabel 3 viser, at andelen af lovgivere med universitetsgrad og af dem med anden eksamen (inklusive studentereksamen) var praktisk talt den samme ved det første valg under den nye grundlov som i 1945 – selvom man havde nedlagt Landstinget, hvor niveauet til sidst kun havde været halvt så højt, og iøvrigt kun genvalgt en håndfuld af dets medlemmer. For Folketinget selv var der tale om et tydeligt fald, og det nye niveau var uændret ved det følgende af de her medtagne valg, 1964, det sidste, før omroeringen af partilandskabet tog fat. Man kunne endda nu registrere færre akademikere m.v. på ministerposterne end nogensinde tidligere. Dette skønt den almindelige samfundsdebat fra 1950'erne i høj grad interesserede sig for »eksperternes rolle« i det ny samfund, fordele og farer ved en større magt hos teknokrater og specialister. Det slog endda igennem hos politikerne, som – anført af Thorkil Kristensen, Bertel Dahlgaard m.fl. – ofte manede til nedgravning af de gamle stridsøkser og samling om rent saglige langsigtede løsninger.

En specifikation af uddannelsesmønstrene i Folketinget fremgår af tabel 8:

Tabel 8. *Partiernes uddannelsesprofil 1945, 1953, 1964*

	% af folketings- og landstingsmedlemmer efter højere eksaminer												n=	
	In- gen ex.	semi- na- rium	arti- um m.v.	offi- cer udd.	DVL agr vet	Øvr. lære anst	Han- dels- høj.	cand jur	Universitetsuddannelserne					
								øko- nom	medi- cin	magi- ster	teo- log	IALT		
KF	39	4	8	4	1	8	2	16	6	–	5	8	35	106
V	55	9	1	–	12	4	–	15	2	–	1	1	20	138
RV	63	7	2	–	7	2	–	2	12	–	5	–	19	43
S	75	8	3	0	–	1	–	5	4	–	2	2	14	235
K/SF	72	8	8	–	–	–	–	3	–	3	6	–	12	36
Øvr.	28	28	4	–	4	4	–	12	–	8	8	4	32	25
IALT	61	8	4	1	4	3	0	9	4	1	3	3	20	

Anm.: KF= Konservative, V=Venstre, RV= Radikale, S= Socialdemokratiet, K/SF= Kommuniste (1945 og 1953) samt Socialistisk Folkeparti (1964), Øvrige incl. Retsforbundet, Dansk Samling, De Uafhængige og løsgængere

Heller ikke her ses nogen nævneværdig forandring. Der var blevet lidt flere økonomer, jurister og fra de erhvervsrettede højskoleuddannelser – men til gengæld lidt færre fra de andre universitetsuddannelser. De to

Folkerepræsentationen

største partier talte nu begge flere boglærde end før krigen. Det gjaldt især Venstre, hvis rekrutteringsmønster nu med nogle flere jurister m.v. begyndte at ligne de radikales, der bevægede sig i modsat retning. Men trods et par økonomer flere var socialdemokraterne næsten sig selv, og skønt de traditionsgivne forskelle mellem partierne var mindsket lidt, var de der stadig – især det store forspring for de konservative (fraset seminaristerne).

Det var ikke partiapparaterne og andre institutionelle faktorer, der bar dette mønster alene. En vej til at registrere vælgernes reaktion kan bl.a. findes i afgivelsen af personlige stemmer. Nedenfor er de enkelte kandidaters høst af personlige stemmer ved folketingsvalget 22.9.1953 sat i forhold til deres samlede stemmetal (incl. de tilførte listestemmer), idet der skelnes kandidater med en af de inddragne eksaminer; derpå er der for hvert parti beregnet simple gennemsnit af kandidaternes tal. Resultatet er følgende (tabel 9):

Tabel 9. *Kandidaternes andele af personlige stemmer 22.9.1953*

	Soc. dem.	Radi kale	Kon- serv	Ven- stre	Rets forb	Kom mun.	Uaf hæng	Til- sammen
Antal kandidater	124	110	108	119	114	119	48	742
heraf valgte	74	14	42	30	6	8	–	174
andel m.eksamen	22%	48%	49%	41%	32%	17%	49%	35%
– af de valgte	27%	50%	67%	44%	50%	0	0	39%
Procent af { eks.	38	51	53	45	52	61	46	48
personlige { øvr.	41	48	47	46	47	50	50	49
stemmer { ialt	41	50	50	45	49	57	48	48

Simple gennemsnit af personlige stemmers andel af stemmerne på kandidaterne, inddelt efter disses parti og eksamensbaggrund. Stemmetal beregnet efter kandidaternes parti og uddannelse. Kilder: Stat.medd.4-155-1 (1954) samt de nævnte håndbøger vedr. folketingsmedlemmer, »staterne«, Kraks Blå Bog m.v.

Der var opstillet færre akademikere hos de to store partier end andetsteds – men de fik desuagtet relativt færre personlige stemmer. Det kan tages som et indicium for, at de store partiers tilbageholdenhed på dette område (også) havde rod i den politisk mere interesserede del af de menige vælgere. Interessant nok fik de bogligt uddannede kandidater

flere personlige stemmer end de andre ikke bare hos konservative og radikale, men også i Retsforbundet og det lille kommunistparti. Måske et træk, der peger fremad – ligesom det modsatte hos De Uafhængige.

Afspejlingsidealet, som det psykologisk og sociologisk var virkeliggjort i det halv-korporativistiske organisationssamfund, synes stadig at have været en virksom kraft – nu altså også med stærkere gennemslag i ministerudnævnelserne. Det er nærliggende at konkludere, at det politiske system på dette som på flere andre punkter var »frosset fast« i et traditionelt mønster – en selvopretholdende politisk kultur, hvor vælgeres, politikeres og mediers forventninger og kvalitetsmålestok skabte en vekselvirkning med uforandrede arbejds- og rekrutteringsformer. For så vidt angår uddannelsesaspektet, der jo står i fokus her, bidrog også den trediveårige stagnation i akademikernes antal, indkomster og beskæftigelsesmuligheder fra ca. 1930 til slutningen af 50'erne.

De skriftkloges come-back

Men efter overgangen til økonomisk højvækst, til forstærket industrialisering og kæmpevækst i den offentlige sektor slog nye tendenser nu igennem i uddannelsen som på andre områder. På de tyve år 1955-75 firedobledes de årlige kandidatårge fra universiteter, lærestudier og seminarier, og det blev ikke bare lettere at finde kandidater med boglig baggrund – men sværere at finde egnede unge uden eksamen fra jævnere miljøer, hvor den tidligere »intelligensreserve« svandt ind.

Også på efterspørgselssiden var der ved at ske noget, da lovgivningsarbejdet og dets løbende vekselvirkning med forvaltningen svulmede op. I stedet for at overvære debatter i salen skulle medlemmerne nu vise deres værd under et krævende udvalgsarbejde omkring endeløse dokumentationsmasser. Folketingsarbejdet blev et heldagsjob, snart også lønnet omtrent som modsvarende charge i centraladministrationen. Der var ikke mere tid til at indhente manglende basisviden og læsefærdighed, det måtte man have med hjemmefra.

Endelig spillede det ind på rekrutteringen, at de gamle partier mistede deres sikre greb om de store vælgergrupper. En simpel appel til klas-selidenskaber og erhvervsinteresser var ikke nok, nu da den socialt og

Folkerepræsentationen

ideologisk sammensatte funktionærgruppe blev dominerende, og da omfordelingen via beskatning, tilskud og gratisydelse begyndte at veje tungere for borgerne end regulære arbejdsindkomster og økonomisk husførelse. Bl.a. i forbindelse hermed og som biprodukt af uddannelses-systemets bratte ekspansion skete der tilmed en almindelig løsnelse af tilvante autoritets- og solidaritetsforestillinger.

Partierne mistede en stor del af deres medlemmer, så den organiserede del af vælgermassen faldt fra 22 til 8% på de tyve år 1961-81 og fortsatte videre ned. Flere nye partier næsten uden medlemmer – fra SF 1960 til Fremskridtspartiet 1973 – kunne tage store dele af vælgerkorpset. Dette var overhovedet i stærkere bevægelse end før, og folk fordelte sig efter ideelle og materielle motiver, som jævnlige krydsede de tilvante socio-kulturelle delingslinjer.

Det hjalp ikke, at partierne gav medlemmerne mere direkte indflydelse på programmet m.v. Det hjalp heller ikke, at de fleste vælgerorganisationer i forbindelse med den ændrede valgkredsinddeling (kommunalreformen 1970) gik over til en opstillingsmåde, som giver de personlige stemmer – og ikke listestemmerne – det afgørende ord i udvælgelsen af folketingsmedlemmer. Ændringen blev tværtimod en spore for både partiets enkelte kandidater og særlige fraktioner i partiet til at markere egne særlige bedrifter og meninger i en utrættelig konkurrence om offentlighedens opmærksomhed.

Dette træk virkede sammen med en ændring af mediemønsteret, som også på anden vis bidrog til svækkelsen af partisystemet: Fjernsynet og radioen overtog føringen som massemedier og begyndte at følge deres egen linje uhæmmet af politikerne. Sammen med de store landsdækkende formiddagstabloider kom ætermedierne snart til at præge hele den politiske journalistik, almindens de traditionelle partibundne abonnementsaviser enten ophørte eller blev partipolitisk uafhængige. Også på denne måde trådte politikernes individuelle evner og svagheder stærkere frem.

Da der helt gennemgående var høj valgdeltagelse og mange personlige stemmer, må man gå ud fra, at det var vælgernes præferencer, som slog ud på den kraftige ændring i rekrutteringen af politikere fra 1960'erne. Den ses i store træk af tabel 7. På visse måder synes billedet

drejet tilbage – eller omsider atter stillet frem – til mønsteret ved folkestyrets begyndelse for 150 år siden, da jo også 75% af medlemmerne havde en højere uddannelse bag sig. Et blik på kurven i figur 1 og en sammenligning af de tre oversigtstabeller (nr. 1, 4 og 7) viser denne kredsgang.

Den socio-kulturelle version af afspejlingsprincippet fra det klassiske firepartisystems dage synes omsider udtømt som drivende kraft. Men man må her også inddrage vælgerbefolkningens ændrede uddannelsesbaggrund. Den er i grove træk skitseret i nedenstående tabel 10 (skønt det bemærkes, at opgørelserne, selv for de seneste år, er ufuldstændige):

Tabel 10. *Længdesnit af vælgerkorpsets uddannelse 1845-1995*

	1849	1866	1887	1906	1926	1945	1964	1984	1994
Promille af vælgere									
Universitetskand.	17	15	13	15	6	6	7	15	21
Andre højere udd.	7	12	16	15	6	6	9	17	20
Seminarieudd.lærere	15	16	18	23	9	8	11	21	22
A. Ialt incl.øvrige	40	45	50	55	25	25	30	65	80
Pct. af folketinget									
Universitetskand.	49	29	26	11	23	25	21	27	35
Andre højere udd.	7	7	14	4	9	7	8	11	9
Seminarieudd.lærere	5	7	14	13	8	10	5	16	14
B. Ialt incl.øvrige	71	47	53	34	43	45	40	65	68
B divideret med A	16	10	11	6	17	18	13	10	8

Note: »Andre højere uddannelser« omfatter DTU og DIA-ingeniører, farmaceuter, tandlæger, officerer, arkitekter, Landbohøjskolen, HA og HD. »Øvrige« omfatter socionomer, exam.jur. og artium.

Det er tydeligt, at de højtuddannede, selv efter de folkelige bevælgelses store gennembrud op til 1914, er forblevet stærkt »overrepræsenterede« – i en grad, der mest har været bestemt af udvidelserne af valgretten (især den store i 1915). Først i den seneste menneskealder har masseekspansionen af de højere uddannelser påvirket billedet afgørende – uden dog at eliminere den grundlæggende ubalance. Hvis Folketinget skulle afspejle vælgernes uddannelsesbaggrund, skulle det idag kun tælle fire universitetskandidater og ialt 13-14 med højere uddannelse – men de faktiske tal er henholdsvis 62 og 121. Det er

Folkerepræsentationen

mindre grelt end for både 145 og 50 år siden – men stadig et meget udpræget træk ved demokratiet her som i alle andre lande. Under den fortsatte uddannelseseksplosion åbner man allerede det tidspunkt, hvor praktisk talt alle folketingsmedlemmer har en studentereksamen og de allerfleste en videregående uddannelse bag sig. Men betyder det flere »levebrødspolitikere«?

Des mere interessant bliver det at se nærmere på fordelingerne af tallene, f.eks. i tabel 11:

Tabel 11. *Partiernes uddannelsesprofil 1973, 1984, 1994*

	Procentfordeling af folketingsmedlemmerne efter højere eksaminer														Univ Ialt	n=
	In- gen	sem. udd.	arti- um	Off.	Lærestalterne				Universitetsuddannelserne							
					Soc.	Hdl.	DVL.	DTH	jur.	pol.	økon	med.	mag.	teol		
Frp	70	4	4	4	–	2	2	2	9	–	–	2	–	–	11	45
KF	21	8	11	9	1	8	4	1	16	6	6	–	9	–	37	86
V	37	9	11	–	1	–	6	4	9	5	11	1	3	2	31	89
RV	18	29	3	–	–	–	3	8	13	3	11	–	13	–	39	38
ctr	30	23	14	2	2	2	–	2	9	–	9	2	–	5	25	44
S	43	17	4	1	2	3	1	3	7	3	12	–	2	2	26	167
vfl	22	13	15	–	8	3	–	2	5	11	3	–	15	3	37	62
IALT	35	14	8	2	2	3	2	3	9	4	9	1	5	2	30	537

Anm.: Frp = Fremskridtspartiet, KF= Konservative, V= Venstre, RV= Radikale, ctr.= andre mindre centrumspartier (Retsforbund, Centrumdemokrater, Krist. Folkeparti), S= Socialdemokratiet, vfl.= venstrefløjerspartierne (SF, DKP, VS, Enhedslisten). IALT omfatter seks løsgængere. »pol«= cand. scient.pol. plus mag. i samfundsfag

Partimæssigt noteres her langt den mest dybtgående ændring i hele perioden siden 1848. Forkærligheden for politikere med højere uddannelse er, som allerede tidligere noteret, tiltaget markant over næsten hele registret, og som helhed ligner partiernes politikere hinanden mere på dette punkt end før. Men der er stadig store forskelle mellem partierne, de er bare placeret anderledes end før.

»Venstrefløjen« havde hidtil været repræsenteret af to partier (DKP og SF), der begge ville være »rigtige arbejderpartier« på linje med hovedkonkurrenten, Socialdemokratiet, også m.h.t. deres repræsentanters uddannelse. Dette er helt ændret i den sidste periode, da DKP's og

VS's afløser, »Enhedslisten«, har fået et decideret akademisk præg, og SF's rekruttering er ændret stærkt i samme retning. Venstrefløjens samlede tal ligner nu i høj grad de konservatives og deler med disse førerpladsen m.h.t. boglig orientering.

Derimod har det nye borgerlige højrefløjsparti – endda i stigende grad – markeret sig ved en stik modsat profil: Med 69% eksamensløse ligger Fremskridtspartiet – som nogle nok kunne ane ud fra »know-nothing«-komponenten i dets image – alene i toppen på dette punkt, langt foran lægmandsdemokratiets gamle forkæmpere, Venstre (36%) og Socialdemokratiet (44%). Disse har begge fulgt med tiden – i nævnte rækkefølge.

Forskellen mellem partierne følger et mønster, der i ret høj grad svarer til den kendte viden om den skiftende struktur i partiernes vælgerkorps ifølge Gallup og andre vælgerundersøgelser (tabel 12):

Tabel 12. *Partiernes vælgertilslutning efter skolegang*

	Partiernes vælgere med studenter- *mellemskole/realeksamen							
	Ven. fløj	Soc. Dem.	Radi- kale	cen- trum	Ven- stre	Kon- serv.	Frem. parti	IALT
1962	4*11	2*10	6*16	–	4*8	17*30	–	5*16
1971	7*19	1*10	10*27	10*41	2*15	9*33	–	4*17
1981	22*21	3*14	14*23	9*31	6*21	15*38	5*23	9*22
1990	34*32	12*31	47*28	19*30	24*34	27*40	6*38	21*33

Litt.: Beregnet efter Gallup nr.43 1962, Borre m.fl.: Vælgere i 70'erne (1976) s.54, T.Worre: Dansk vælgeradfærd (1987) s.111, L.Bille, H.J.Nielsen & Sauerberg: De uregelmæssige vælgere (1992)

Mens forandringen i helhedsbilledet (IALT) over tid nok er noget diskutabel – skolesystemet er et andet idag – viser sammenligningen mellem partierne et tydeligt mønster i samsvar med tabellerne 7, 8 og 11.

I efterkrigsårene til ind i 60'erne var de konservatives nedarvede førerplads som de veluddannedes parti klar nok, ja den blev nu i mindre grad end i mellemkrigstiden anfægtet af de radikale. Mens dette partis genopblomstring i den samlede vælgerbefolkning fra 1968 kun holdt sig fire-fem år, lykkedes det imidlertid at fastholde en forbedret tilslutning fra akademikerne. I de følgende år fordelte denne nu stærkt voksende

Folkerepræsentationen

gruppe også sine stemmer og loyaliteter over et meget bredere felt end hidtil – den »ny middelklasse« var i bevægelse.

En bred strøm søgte til venstrefløjspartierne anført af SF, med afsæt i studenter- og ungdomsoprøret og med mere varigt grundlag i de mange nye akademikers, læreres og socialrådgiveres stærke ønske om en stor og selvforvaltende offentlig sektor. Lidt senere, i løbet af 80'erne, fulgte nye modgående strømninger med holdepunkt just i kritikken af denne form for fodformet og ineffektivt velfærdssamfund samt i en skarpere afvisning af den døende, men endnu frygtindgydende kommunisme.

Denne nye »højredrejning« førte mange unge, især fra de »erhvervsrettede« uddannelser, over mod liberalistisk tankegang og opslutning om et stort og handlekraftigt borgerligt parti. Men de vendte ikke nødvendigvis tilbage til de konservative, der netop i denne hamskiftesituation foretrak at opdyrke rollen som midtsøgende og udoktrinært folkeparti. Mindst appel – undtagen for de mest instrumentelt og realpolitisk tænkende – havde Socialdemokratiet. Men også det drog, ligesom Venstre, efterhånden fordel af, at børn fra hidtil uboglige hjem nu i større tal kom ind på universiteter og læreanstalter.

De fremtidige rekrutteringsmønstre aftegner sig ingeniørlunde med tydelighed idag. De fortidige har været vigende i den sidste menneskealder for så vidt angår det samlede billede (se tabel 7). Men de har dog afsat tydelige og måske ikke uvæsentlige spor i den fagsammensætning, som også belyses af tabel 11.

Den viser, at venstrefløjspartierne i høj grad har været præget af magistre (både humanister og scient'ere), statskundskabskandidater og unge, der har brugt en studentereksamen på den sociale højskole, journalistik m.v. Socialdemokratiet viser større spredning, men dog en vis koncentration om økonomer og seminarieuddannede. Venstre har også økonomer, men nutildags ikke så mange lærere – som venteligt til gengæld en del fra læreanstalterne, og ikke bare som i mellemkrigstiden fra Veterinær- og Landbohøjskolen.

Alle de fire gamle partier har flere jurister (og et par af de nye statskundskabsfolk), men de konservative har dog fortsat flest, som de har haft helt tilbage til 1848. De har også stadig særlig mange folk fra læreanstalterne – ingeniører, officerer og nu ikke mindst handelshøj-

skolernes kandidater, skønt sådanne nu også findes i alle andre lejre.

Spredningen af de repræsenterede uddannelser har ligeledes ændret sig en hel del, som det tidligere er omtalt i forbindelse med figur 2 helt tilbage til 1848. Borte er den oprindelige stærke koncentration omkring cand.jur.erne – der 1849-66 talte 20% af medlemmerne foruden de 5% »danske« – teologer (9%) og officerer (6%). Den var to generationer senere helt erstattet af en mere broget forsamling af seminarister, jurister, landbohøjskolefolk isprængt en håndfuld økonomer, magistre og teologer – mens der stadig var få fra de øvrige læreanstalter og næsten ingen medicinere.

Den seneste snes år udmærker sig ved at økonomerne nu omsider er kommet helt på højde med juristerne (begge 9%); men til gengæld er de her til sidst på vej til at blive overhalet af de nytilkomne politologuddannelser, som i 1994 talte 7% af tingets medlemmer mod 8% på begge de to andre. Flere andre boglige uddannelser har vundet terræn i denne sidste periode, inklusive magistrene (med 5%, ligeligt delt mellem humanister og mat.nat.er). Men stærkest har væksten været for seminaristerne, der nu med 14% er langt den største gruppe. Også flere andre ikke-universitære og typisk kun »mellemlange videregående uddannelser«, som statistikerne nu taler om, er blevet bedre repræsenteret end før – HA'er og HD'er, socionomer, akademiingeniører o.s.v. (Derimod ikke mere, som det ofte bliver hævdet, journalister).

Faktisk voksede disse »øvrige videregående uddannelser« en tid stærkere end universitetsuddannelserne, der først kom foran igen mellem valgene 1990 og 1994. Foreløbig kan der være nok så megen mening i at tale om et parlament af skolelærere og handelshøjskolefolk som om et nyt akademikervælde.

Dette træk hænger sammen med den stærke vækst i kvindelige medlemmer, der omsider kan noteres. Den belyses i tabel 13:

Folkerepræsentationen

Tabel 13. *Politikerne fordelt efter køn og uddannelse 1918-1994 (%)*

		1918	1926	1936	1945	1953	1964	1973	1984	1994
Universi- tetskan- didater	kvinder	33	30	13	21	41	38	19	23	33
	mænd	15	19	14	19	17	20	29	38	35
	IALT	16	20	14	20	19	21	27	27	35
Andre VU-eks- aminer	kvinder	36	30	25	19	18	25	48	48	43
	mænd	21	17	18	19	21	18	31	35	26
	IALT	21	18	19	18	21	18	34	39	32
Ingen VU-eks- aminer	kvinder	31	40	62	60	41	37	33	29	24
	mænd	64	64	68	62	62	62	40	37	39
	IALT	63	62	67	62	60	61	39	34	36
Andelen af kvinder		4	4	6	7	9	9	15	27	34

Mens de fåtallige kvinder i de første 50 år efter opnåelsen af kvindelig valgret i 1915 typisk havde mere boglig uddannelse end mændene, vekslede forholdet, da deres antal fra o. 1970 for alvor tog til at vokse. Kvindernes indtog *en masse* betød navnlig vækst for de mellemlange, ikke klassisk-akademiske uddannelser, af den simple grund, at det er her kvinderne nu er i overtal.

Endnu et udtryk for, at afspejlingsmekanismen stadig er en virksom kraft. Sålænge det er tilfældet, må man nok se med skepsis på den af politologer fremførte teori om den voksende »institutionalisering« af politikerhvervet. En påstand, der også nu modsiges af det forhold, at Folketingets medlemmer idag både er meget yngre end før og har en lavere anciennitet. Mens politikerne tidligere havde siddet 8-9 år i tinget efter en snes år i erhvervsarbejde, har de nu typisk kun siddet i $7\frac{1}{2}$ år efter at have taget en større eksamen 7-8 år tidligere.

Nogen livsvarig profession er politik ikke idag. Men heller ikke en elite af »Rigets bedste mænd« med skulderstjerner fra samfundets liv. Snarere en jævn strøm af mere gennemsnitlige universitets- eller mellemuddannede politiktalenter, der som en mellemstation eller en indskudt fase i et ellers normalt arbejdsliv virker i politik gennem to-tre valgperioder. Det er også sådan, vælgerne idag (ifølge Gallup) ser på politikerne. Modsat tidligere (1960) tiltros de hverken større klogskab eller højere moral end gennemsnittet. På den måde er det så alligevel afspejlingsidealet, der behersker vort valg af politikere.

Kilder og Litteratur

- Erik Rasmussen: Komparativ politik 2 (1972) s.145-158
E. Damgaard: Folketinget under forandring (1977) især s.85-112
V. Elberling: Rigsdagsmændenes livsstilling, s.349-392 i: Den danske Rigsdag 1849-1949, IV (1949), især s.361-365
Povl Bagge: Akademikerne i dansk politik i det 19. århundrede, Nogle synspunkter. Hist.Tidsskr.12-IV-3, s. 423-474
J.G.Andersen m.fl.: Vi og vore politikere (1991), afsnit af N.Thomsen, J.Goul Andersen, Hans Jørgen Nielsen og især H. Christoffersen: Udviklingen i selektionen af folketingspolitikere 1966 til 1988, s.342-367
Kj.A. Eliassen & Mgs.N. Pedersen: Professionalization of Legislatures. Long-Term Change in Political Recruitment in Denmark and Norway. Comparative Studies in Society and History XX,2 (Cambridge UP, apr.1978) s.286-318
Mgs.N. Pedersen: Political Development and Elite Transformation in Denmark (SAGE 06-018, 1976)
- : Incumbency Success and Defeat in Times of Electoral Turbulences: Patterns of Legislative Recruitment in Denmark 1945-1990, s. 218-250 i A.Somit et als.: The Victorious Incumbent: A Threat to Democracy? (Dartmouth, UK, 1994)
T. Worre: Partigrupperne i Folketinget. Øk.& Pol.1970 s.143-188

Bilag

Opgørelse af medlemmer med højere uddannelse i Rigsforsamling, Folketing, Landsting og Ministerierne

Nøgle til kategorisering

Nedenstående kodeinstruks er bygget på Statistisk Departements/Danmarks Statistiks optællingskriterier, som de fremgår af løbende opgørelser (Stat. Aarbog m.v.) samt »DUN: Dansk Uddannelses Nomenklatur« (1994)

A. Følgende kategorier anvendes:

1. Universitetsuddannelser:

- a. teologer = cand.theol. *plus* i 1800-tallet Dr.phil. i teologi
- b. jurister = cand.jur., dr.jur. men *ikke* exam.jur.
- c. økonomer = cand.polit., cand.oecon. og cand.merc.(Handelshøjsk.)
- d. politologer = cand.sc.pol., cand.mag. i samfundsfag
- e. magistre = cand.mag. (se dog 1.d), mag.art., mag.scient., cand.scient., cand.psych., cand.phil. (fra 1960), og cand.pæd.(Lærerhøjskolen), i 1800-tallet Dr.phil. i humanistiske og naturvidenskabelige emner.
- f. medicinere = cand.med., dr.med.

Folkerepræsentationen

2. Lærestalter og »mellemlange videregående« uddannelser:

- a. exam.jur. (»dansk jurist«) indtil 1936
- b. Landbrugs- el. skovbrugskandidat, dyrlæge, landinspektør
- c. Cand.polyt., akademiingeniør, arkitekt (arkitektskole), tandlæge (cand.odont.), farmaceut (cand.pharm.)
- d. Officersskolen, Søkadetakademiet
- e. seminarierne (læreruddannelse)
- f. Handelshøjskolen: HA, HD, translator
- d. Øvrige: bibliotekar, socialrådgiver, teknikumingeniør, studentereksamen, cand.phil. (før 1960)

3. Udenfor kategoriseringen bl.a.:

socialpædagog, småbørnspædagog, sygeplejerske
vinterlærer, friskolelærer
journalist, korrespondent
musik- og konservatorieuddannelse
HF-eksamen (uden efterfølgende optagelse til videre studier)

B. Almindelig kodeinstruks:

1. Den senest erhvervede grad foretrækkes
2. Doktorgrad foretrækkes; den placeres i 1800-tallet efter sit emne (med opdeling af titler under dr.phil.)
3. Udenlandske universitetsgrader medregnes